

# Bezbariérové hygienické zariadenia a šatne

## Podklad pre prípravu technických predpisov

Autorský kolektív: doc. Ing. arch. Lea Rollová, PhD., doc. Ing. arch. Jana Vinarčíková, PhD., doc. Ing. arch. Mgr. art. Peter Mazalán, ArtD., Ing. arch. Andrea Šeligová, Fakulta architektúry a dizajnu Slovenskej technickej univerzity v Bratislave

**pun** PROJEKT  
UNIVERZÁLNE  
NAVRHOVANIE

Tento dokument je výstupom národného projektu Podpora univerzálneho navrhovania PUN č. NFP312040APA3 a je vypracovaný na základe výskumu vykonaného v rokoch 2020 – 2023 v spolupráci so zástupcami organizácií osôb so zdravotným postihnutím. Projekt Podpora univerzálneho navrhovania PUN je financovaný zo zdrojov ESF v rámci Operačného programu Ľudské zdroje. Prijímateľom projektu je Fakulta architektúry a dizajnu STU v Bratislave, Výskumné a školiace centrum bezbariérového navrhovania CEDA. Viac informácií o projekte PUN na <https://p-un.sk/>

---

## Obsah:

- 1. Bezbariérová záchodová kabína - 3**
  - 1.1. Základné priestorové požiadavky - 3
  - 1.2. Zariaďovacie predmety zdravotnej techniky - 6
  - 1.3. Držadlá, ovládacie prvky a doplnky - 7
  - 1.4. Riešenie bloku verejných záchodov - 8
- 2. Bezbariérová hygienická kabína v nebytových budovách - 12**
  - 2.1. Základné priestorové požiadavky - 12
  - 2.2. Zariaďovacie predmety zdravotnej techniky - 13
  - 2.3. Držadlá, ovládacie prvky a doplnky - 14
- 3. Spoločné šatne vo verejných budovách (bunkové šatne) - 15**
  - 3.1. Základné priestorové požiadavky - 15
  - 3.2. Vybavenie spoločnej šatne - 16
- 4. Zväčšené prezliekacie a skúšobné kabíny - 18**
  - 4.1. Základné priestorové požiadavky - 18
  - 4.2. Vybavenie prezliekacích a skúšobných kabín - 19
- 5. Šatne s obsluhou pri zhromažďovacích priestoroch - 19**

V procese navrhovania verejných budov je nutné zohľadniť potreby rôznorodých užívateľov. Hlavný koncept univerzálneho navrhovania šatní a hygieny je založený na aplikovaní princípu rovnocennosti pri užívaní priestorov, kedy sú použité rovnaké prostriedky kedykoľvek je to možné; ekvivalentné prostriedky, ak nie sú rovnaké prostriedky dosiahnuteľné – teda napríklad v prípade šatní sú všetkým užívateľom poskytnuté rovnaké priestory na prezliekanie, ekvivalentom pri zmene stavby môže byť osobitná šatňová jednotka pre ľudí so zdravotným postihnutím.

Miera záväznosti štandardov je vyjadrená v jednotlivých predpisoch ako M a O, pričom:  
**M - minimálna úroveň prístupnosti (minimálny štandard)**  
O - vyššia úroveň prístupnosti (odporúčaný štandard)

## 1. Bezbariérová záchodová kabína

### 1.1. Základné priestorové požiadavky:

**M – rozmery bezbariérovej záchodovej kabíny v novostavbe sú najmenej 1700 mm x 2000 mm, pri zmene stavby najmenej 1550 mm x 1800 mm,**

**M - dvere hygienickej kabíny musia byť široké najmenej 900 mm a musia sa otvárať smerom von z priestoru, pričom dverný otvor na strane kľučky musí byť odsadený od rohu miestnosti najmenej 500 mm; v odôvodnených prípadoch môžu byť na kabíne osadené posuvné dvere,**

**M – os WC misy musí byť v novostavbe jednostranne osadená najmenej 600 mm od bočnej steny, pri zmene stavby je prípustné, aby bola os záchodovej misy najmenej 450 mm od bočnej steny,**

**M – predná hrana WC misy musí byť vzdialená od osi umývadla najmenej 550 mm a od protiľahlej steny najmenej 1200 mm**

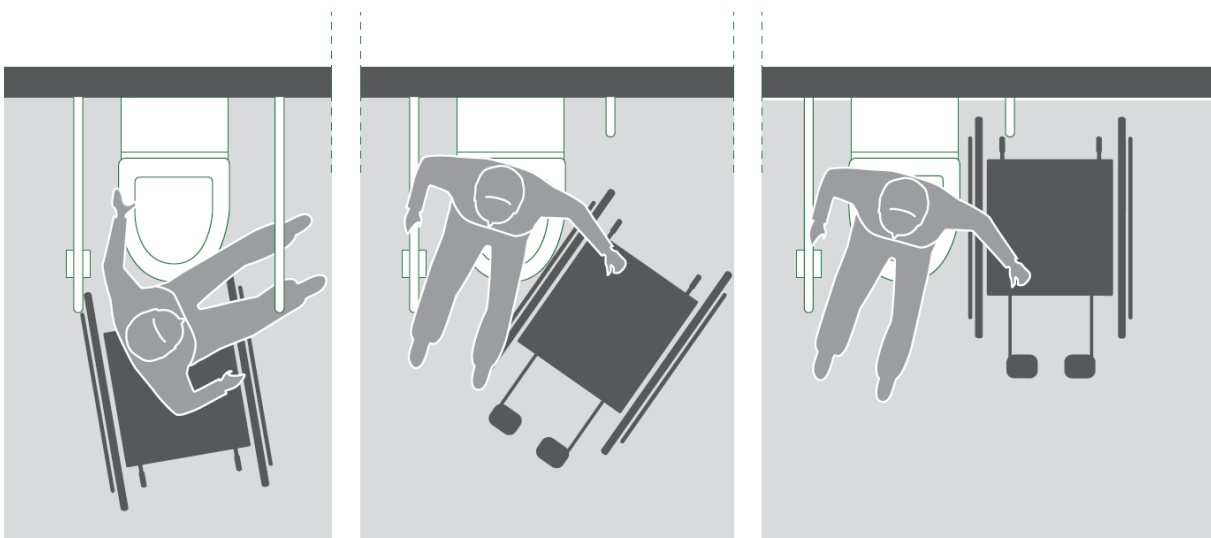
**M – aspoň na jednej strane WC misy musí byť voľná manipulačná plocha široká najmenej 900 mm na presadnutie vozíka, pričom os WC misy od steny je najmenej 1100 mm,**

**M - pred WC misou musí byť voľný priestor na vozík dlhý 1200 mm,**

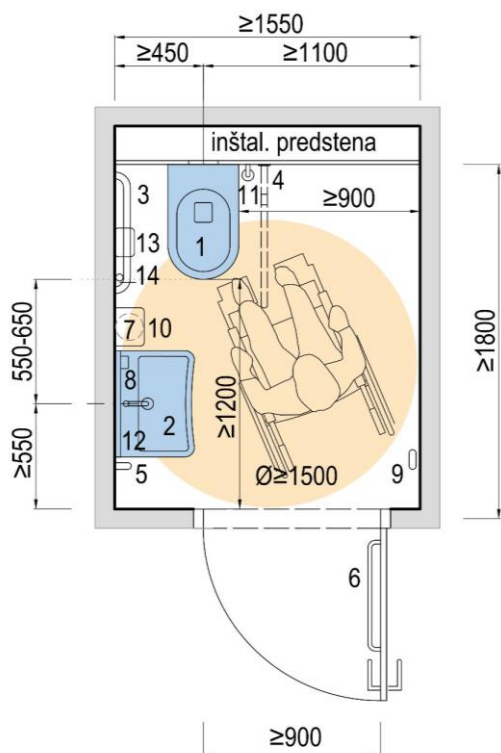
**M – vzdialenosť okraja záchodovej misy od osi umývadla je najmenej 550 mm ,**

**O - na obidvoch stranách záchodovej misy je voľná manipulačná plocha široká 900 mm na presadnutie z vozíka,**

**O - ak je v budove viac bezbariérových záchodových kabín, vhodné je striedať prístup k WC mise zľava alebo sprava.**



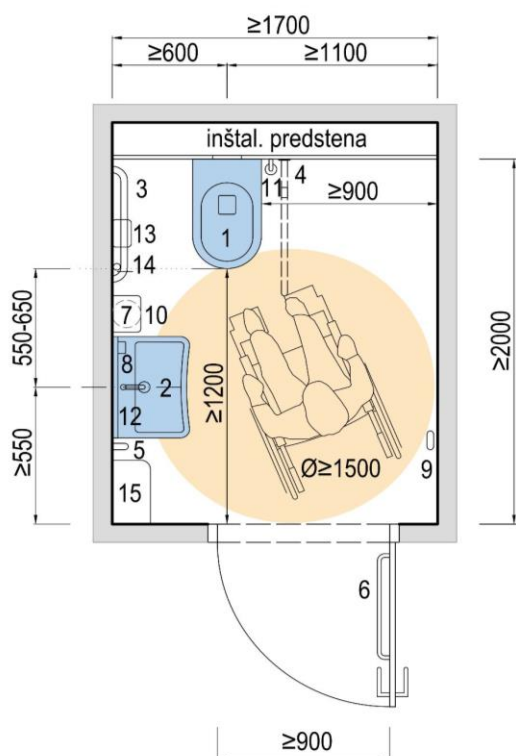
Obr. 1 – spôsoby presadania na WC misu, ak je prístup k WC mise sprava



#### LEGENDA

- 1 závesná WC misa hl. 600-700
  - 2 závesné umývadlo 450 x hl. 350
  - 3 fixné horizontálne držadlo
  - 4 sklopné držadlo
  - 5 fixné zvislé držadlo – min.1
  - 6 držadlo na dverách
  - 7 sušič rúk / dávkovač obrúskov
  - 8 dávkovač mydla
  - 9 vešiaky / háčiky na odevy
  - 10 nádoba na odpadky
  - 11 nezávislý prívod vody
  - 12 zrkadlo
  - 13 držiak/dávkovač toaletn. papiera
  - 14 alarm
- Poznámka: všetky údaje v mm

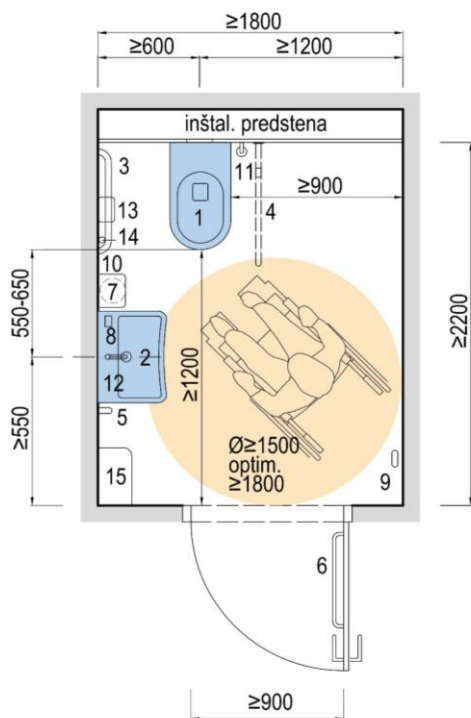
Obr. 2 - Minimálne pôdorysné rozmery bezbariérovej záchodovej kabíny pri zmene stavby



#### LEGENDA

- 1 závesná WC misa hl. 600-700
  - 2 závesné umývadlo 450 x hl. 350
  - 3 fixné horizontálne držadlo
  - 4 sklopné držadlo
  - 5 fixné zvislé držadlo – min.1
  - 6 držadlo na dverách
  - 7 sušič rúk / dávkovač obrúskov
  - 8 dávkovač mydla
  - 9 vešiaky / háčiky na odevy
  - 10 nádoba na odpadky
  - 11 nezávislý prívod vody
  - 12 zrkadlo
  - 13 držiak / dávkovač toaletn. papiera
  - 14 alarm
  - 15 polica
- Poznámka: všetky údaje v mm

Obr. 3 - Minimálne pôdorysné rozmery bezbariérovej záchodovej kabíny v novostavbe

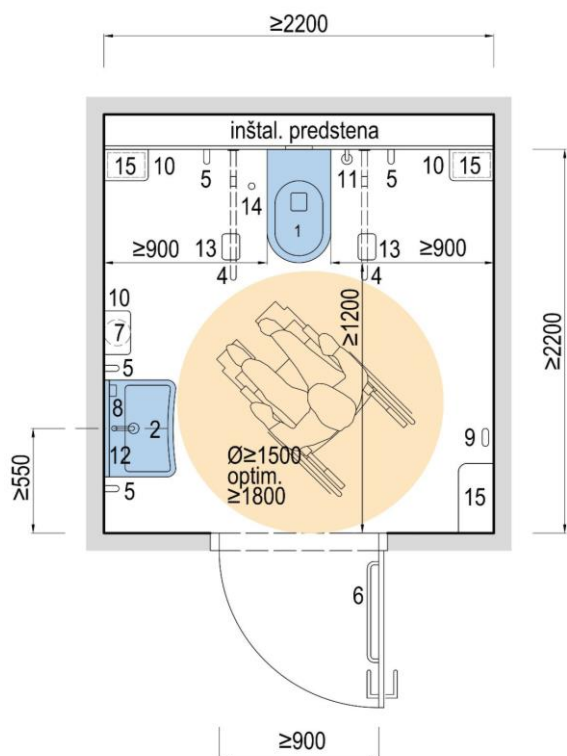


#### LEGENDA

- 1 závesná WC misa hl. 600-700
- 2 závesné umývadlo 550 x hl. 400
- 3 fixné horizontálne držadlo
- 4 sklopné držadlo
- 5 fixné zvislé držadlo – min. 1
- 6 držadlo na dverách
- 7 sušič rúk / dávkovač obrúskov
- 8 dávkovač mydla
- 9 vešiak/háčiky na odevy
- 10 nádoba na odpadky
- 11 nezávislý prívod vody
- 12 zrkadlo
- 13 držiak / dávkovač toaletn. papiera
- 14 alarm
- 15 polica

Poznámka: všetky údaje v mm

Obr. 4 - Optimálne pôdorysné rozmery bezbariérovej záchodovej kabíny v novostavbe – prístup z jednej strany



#### LEGENDA

- 1 závesná WC misa hl. 600-700
- 2 závesné umývadlo 550 x hl. 400
- 3 fixné horizontálne držadlo
- 4 sklopné držadlo
- 5 fixné zvislé držadlo – min. 1
- 6 držadlo na dverách
- 7 sušič rúk / dávkovač obrúskov
- 8 dávkovač mydla
- 9 vešiak/háčiky na odevy
- 10 nádoba na odpadky
- 11 nezávislý prívod vody
- 12 zrkadlo
- 13 držiak/dávkovač toaletn. papiera
- 14 alarm
- 15 polica

Poznámka: všetky údaje v mm

Obr. 5 - Optimálne pôdorysné rozmery bezbariérovej záchodovej kabíny v novostavbe – prístup z dvoch strán

## 1.2. Zariaďovacie predmety zdravotnej techniky

**M** - výška hornej hrany bezbariérovej záchodovej misy musí byť 450 mm až 500 mm od podlahy,

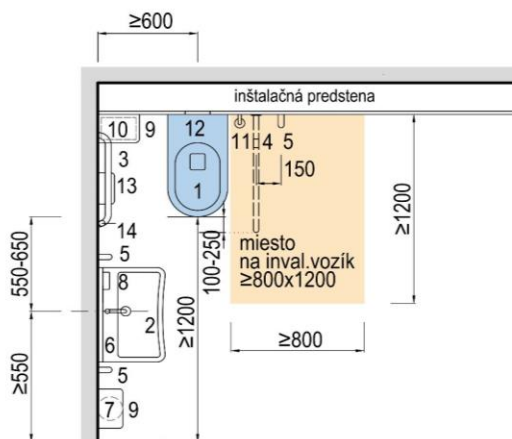
**M** - umývadlo musí mať hornú hranu osadenú vo výške 750 – 850 mm nad podlahou,

**M** – umývadlo má vonkajšie rozmery najmenej 350 mm x 450 mm,

**M** – pod umývadlom musí byť voľný priestor na zasunutie kolien vysoký najmenej 650 mm a hlboký najmenej 300 mm až 600 mm, do ktorého nezasahuje umývadlová zápachová uzávierka,

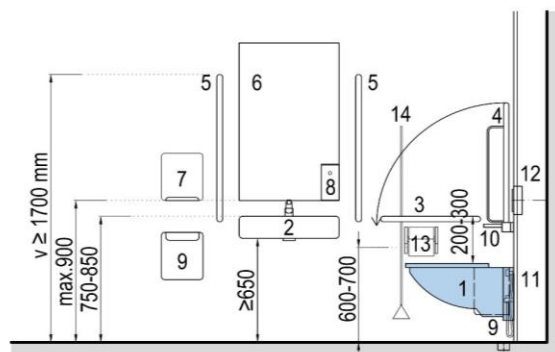
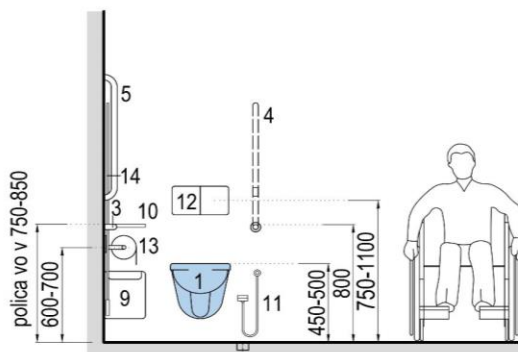
**O** – pod umývadlom je realizovaná podomietková zápachová uzávierka alebo priestorovo úsporná zápachová uzávierka, ktorá umožňuje zasunutie kolien pod umývadlo

**O** - vedľa WC misy je umiestnená bidetová sprška, alebo nezávislý prívod vody



### LEGENDA

- závesná WC misa hl. 600-700, sedák vo v 450-500
  - závesné umývadlo  $\geq 450$  x hl. 350, s podomietkovou zápachovou uzávierkou, horná plocha vo v 750-850, pod umývadlom nutný voľný priestor na koliená s výškou  $\geq 650$  a hĺbkou  $\geq 300$ , batéria vo v max. 1100 nad podlahou
  - fixné horizontálne držadlo  $\varnothing 35$  vo v 200-300 nad sedákom WC misy, L min. 600
  - sklopné držadlo  $\varnothing 35$  vo v 780, uhol sklopenia  $90^\circ$
  - zvislé držadlo  $\varnothing 35$  vo v  $\geq 1700$ , L min. 600
  - zrkadlo vo v 900-1900 / spodný okraj v max. v 900
  - sušič rúk / dávkovač obrúskov – funkčná časť vo v 800-1000
  - dávkovač mydla vo v 800-1100
  - nádoba na odpadky
  - polica vo v 750-850
  - nezávislý prívod vody + podlahová vpusť
  - ovládač splachovania vo v 750-1100 mm
  - držiak / dávkovač toaletného papiera vo v 600-700
  - zaťahovací alarm "pull cord" vo v v rozmedzí 150-1200 alt. iná signalizačná jednotka vo v max.600
- Poznámky: všetky údaje v mm /  
iné doplnkové prvky podľa návrhu projektanta



Obr. 6 - Priestor WC misy: rozmerové požiadavky a nároky na výškové osadenie prvkov pri jednostrannom prístupe používateľa

### 1.3. Držadlá, ovládacie prvky a doplnky

**M - zámok dverí musí byť v prípade núdze odomykateľný aj z vonkajšej strany,**

**M - na dverách bezbariérovej záchodovej kabíny je z vnútornej strany osadené vodorovné držadlo vo výške 700 mm nad podlahou,**

**M - po obidvoch stranách WC misy musia byť sklopné opierky držadla vo vzájomnej vzdialenosti 600 mm a vo výške 780 mm nad podlahou, pri zmene stavby môže byť pri jednostranne osadenej záchodovej mise pevné držadlo namontované na stene,**

**M – držadlá musia odolať sile 1,7 kN v akomkoľvek smere,**

**M - umývadlo musí mať pákovú vodovodnú batériu osadenú vo výške najviac 1 100 mm nad podlahou,**

**M – tlačidlo alebo ťahadlo na privolanie pomoci je vo výške od 300 mm – 600 mm nad podlahou a musí byť v dosahu osoby sediacej na WC mise,**

**M – spodný okraj zrkadla je vo výške najviac 900 mm, vyššie môže byť osadené iba sklopné zrkadlo a to tak, aby sa v ňom videla sediaca osoba,**

**M – vešiaky na odevy sa inštalujú v dvoch výškach, pričom vešiak v nižšej výške je najviac 1200 mm od podlahy,**

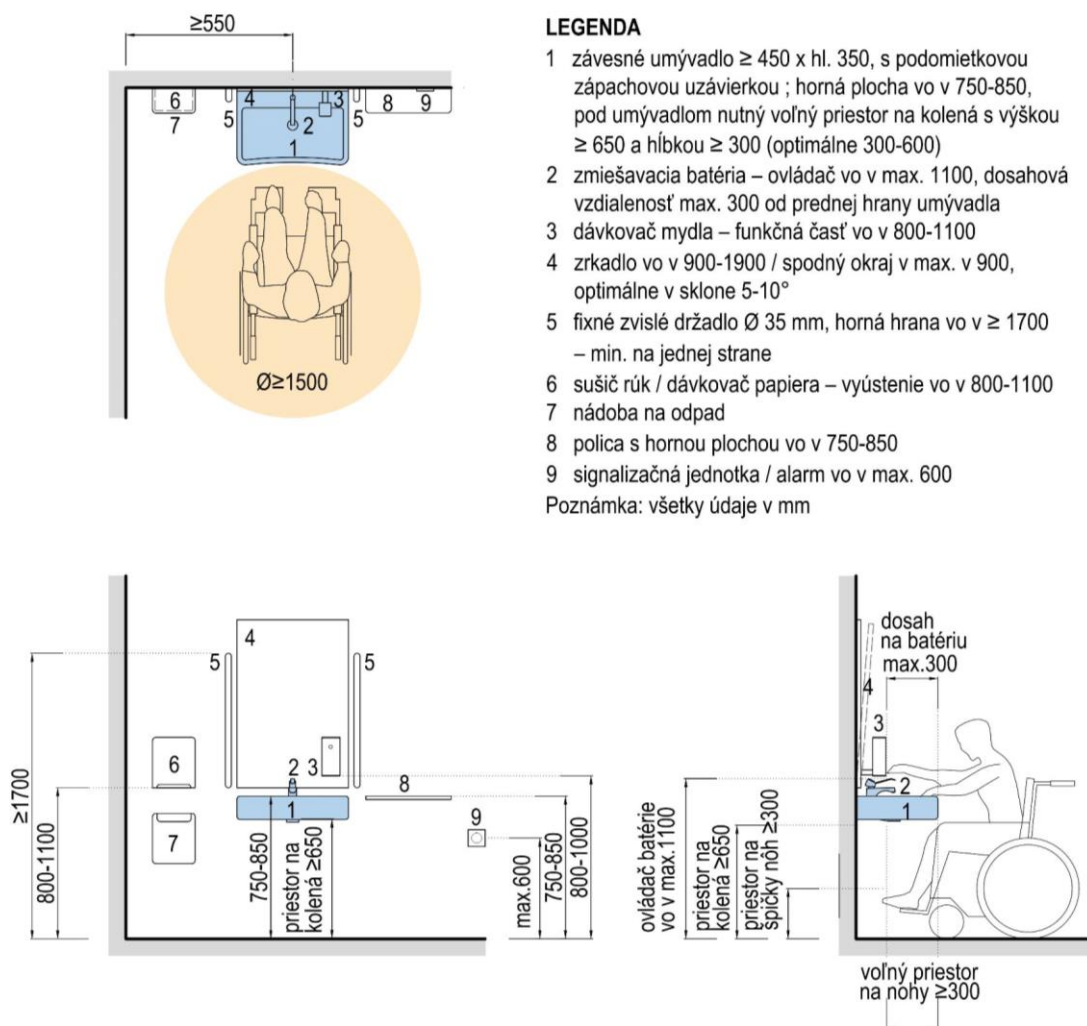
**M – splachovacie zariadenie sa realizuje ako oddialené – je osadené na stene vedľa WC misy alebo na sklopnom držadle, vo výške 750 mm - 1100 mm nad podlahou**

O – vedľa umývadla je osadené držadlo

O – polica je vo výške 750 mm - 850 mm, vhodná je sklopná polica



*Obr. 7 – Oddialené splachovacie zariadenie (Zdroj: Geberit)*



Obr. 8 - Priestor umývadla: rozmerové požiadavky a nároky na výškové osadenie prvkov

#### 1.4. Riešenie bloku verejných záchodov

**M** – v každom bloku záchodov je najmenej jedna záchodová kabína pre osoby na vozíku, pri väčšom počte záchodových kabín na každých začatých desať záchodových kabín musí byť ďalšia jedna kabína pre osoby na vozíku

**M** - výrazné označenie bloku záchodov pomocou veľkých a kontrastne riešených piktogramov

**M** - reliéfne označenie účelu priestorov záchodov je prevedené reliéfnou latinkou a Braillovým písmom, pričom štítok s reliéfnym označením je umiestnený na stene vedľa zárubne na strane dverovej kľučky; hodnota farebného kontrastu medzi písmom a podkladom je najmenej 50 bodov pri použití rozdielovej metódy LRV

**M** – medzi vstupnými dverami záchodov a stenou musí byť farebný kontrast, pričom hodnota kontrastu musí byť najmenej 30 bodov pri použití rozdielovej metódy LRV



**M - je potrebné zabrániť vizuálnemu kontaktu z chodby do priestorov verejných záchodov**

**M - dizajn najmenej jedného umývadla v každom bloku záchodov umožňuje zasunutie kolien pod umývadlo, voľný priestor pod umývadlom je vysoký najmenej 650 mm nad podlahou a hlboký najmenej 300 mm**

**M - pisoáre musia byť osadené najmenej v dvoch výškových úrovniach tak, aby boli predné hrany pisoára vo výške 500 mm nad podlahou a vo výške 380 mm nad podlahou**

**M - v bloku verejných záchodov je samostatná kabína na prebaľovanie a kojenie s rozmermi najmenej 1600 mm x 1800 mm, prebaľovací sklopný pult môže byť umiestnený v bezbariérovej záchodovej kabíne, ktorá má rozmery najmenej 1800 mm x 2000 mm.**

**M - kabína na prebaľovanie musí byť vybavená prebaľovacím pultom, umývadlom, krytým nášľapným smetným košom, dávkovačom mydla, zásobník utierok na ruky a háčikmi na odevy**

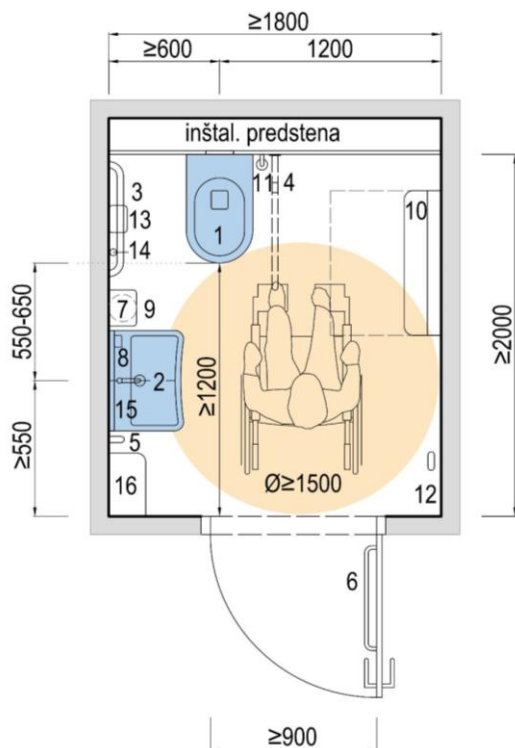
**M - ovládacie prvky a doplnky sú v dosahu sediacej osoby vo výške najviac 1200 mm od podlahy**

O - v záchodoch je aj umývadlo pre deti vo výške 650 mm nad podlahou

O - pisoár pre vysoké osoby má prednú hranu vo výške viac ako 600 mm nad podlahou



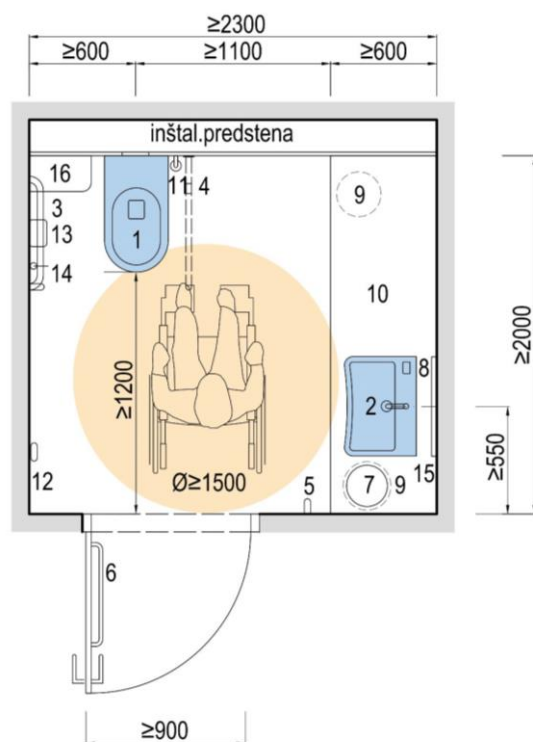
*Obr. 9 - Ilustračný obrázok spôsobu označenia účelu miestnosti pomocou reliéfnej latinky a Braillovho písma*



#### LEGENDA

- 1 závesná WC misa hl.600-700
  - 2 závesné umývadlo 450 x hl. 350
  - 3 fixné horizontálne držadlo
  - 4 sklopné držadlo
  - 5 fixné zvislé držadlo – min. 1
  - 6 držadlo na dverách
  - 7 sušič rúk / dávkovač obrúskov
  - 8 dávkovač mydla
  - 9 nádoba na odpadky
  - 10 sklopný prebaľovací pult
  - 11 nezávislý prívod vody
  - 12 vešiaky / háčiky na šaty
  - 13 držiak / dávkovač toaletn. papiera
  - 14 alarm
  - 15 zrkadlo
  - 16 polica
- Poznámka: všetky údaje v mm

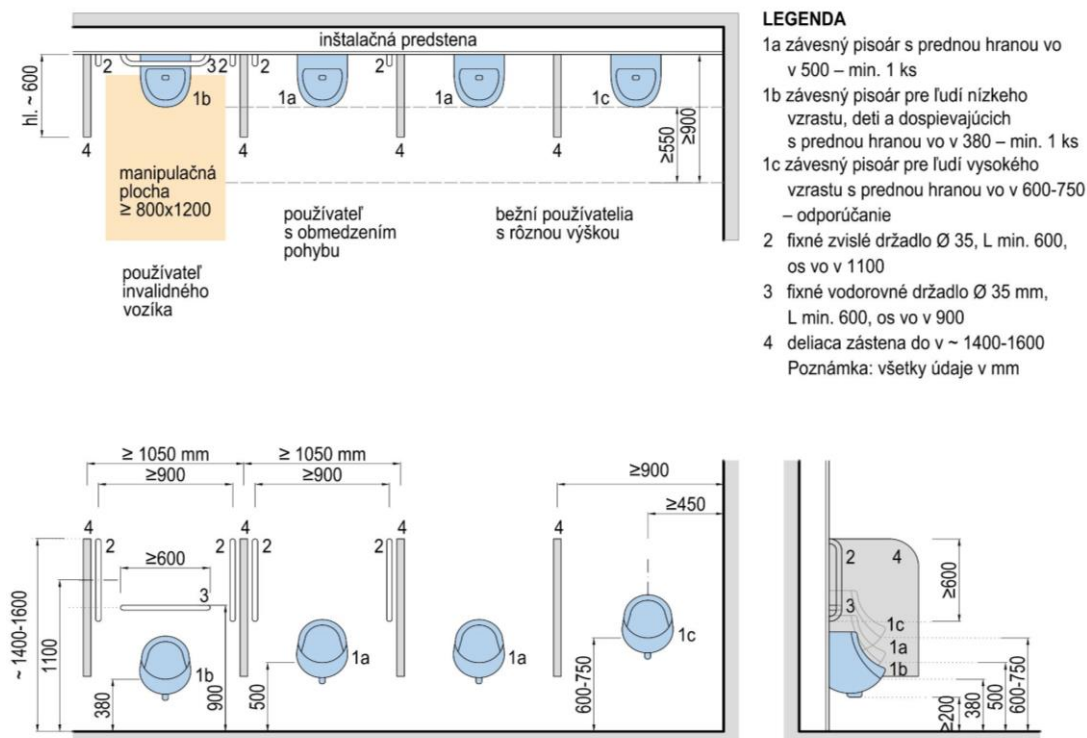
Obr. 10 - Minimálne pôdorysné rozmery bezbariérovej záchodovej kabíny so sklopným prebaľovacím pultom v novostavbe



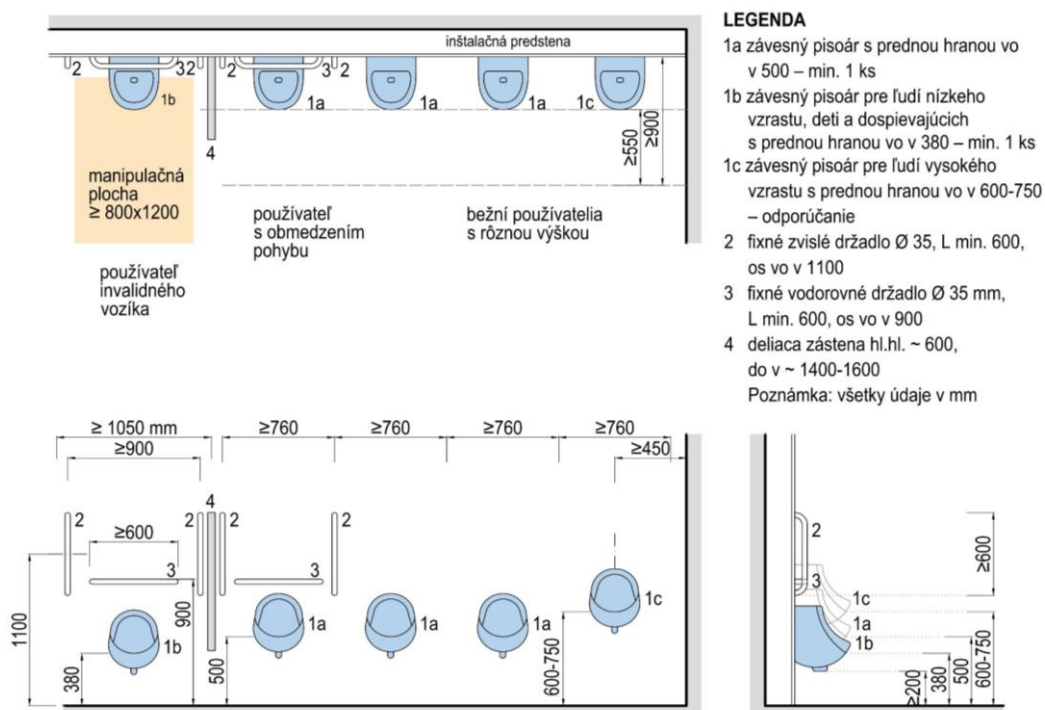
#### LEGENDA

- 1 závesná WC misa hl. 600-700
  - 2 vstavané umývadlo
  - 3 fixné horizontálne držadlo
  - 4 sklopné držadlo
  - 5 fixné zvislé držadlo
  - 6 držadlo na dverách
  - 7 sušič rúk / dávkovač obrúskov
  - 8 dávkovač mydla
  - 9 nádoba na odpadky
  - 10 fixný prebaľovací pult
  - 11 nezávislý prívod vody
  - 12 vešiaky / háčiky na šaty
  - 13 držiak / dávkovač toaletn. papiera
  - 14 alarm
  - 15 zrkadlo
  - 16 polica
- Poznámka: všetky údaje v mm

Obr. 11 - Pôdorysné rozmery bezbariérovej záchodovej kabíny s fixným prebaľovacím pultom v novostavbe, pričom je potrebné ponechať priestor na zasunutie vozíka vedľa WC



Obr. 12 - Pisoáre v bloku verejných záchodov s použitím deliacich zásten: rozmerové požiadavky a nároky na výškové osadenie prvkov



Obr. 13 - Pisoáre v bloku verejných záchodov bez použitia deliacich zásten s výnimkou zásteny pre imobilného užívateľa: rozmerové požiadavky a nároky na výškové osadenie prvkov

## 2. Bezbariérová hygienická kabína v nebytových budovách

### 2.1. Základné priestorové požiadavky

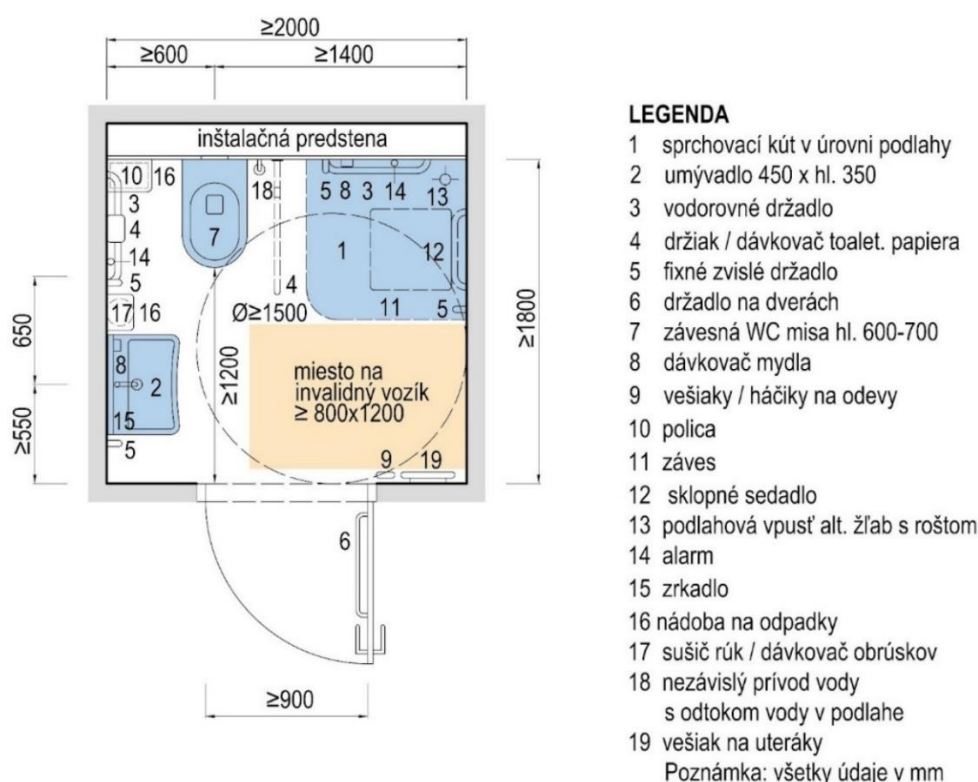
**M – pôdorysné rozmery hygienickej kabíny v novostavbe sú najmenej 1800 mm x 2000 mm, pri zmene stavby najmenej 1 800 mm x 1 800 mm,**

**M - dvere hygienickej kabíny musia byť široké najmenej 900 mm a musia sa otvárať smerom von z priestoru, pričom dverný otvor na strane kľučky musí byť odsadený od rohu miestnosti najmenej 500 mm; v odôvodnených prípadoch môžu byť na kabíne osadené posuvné dvere,**

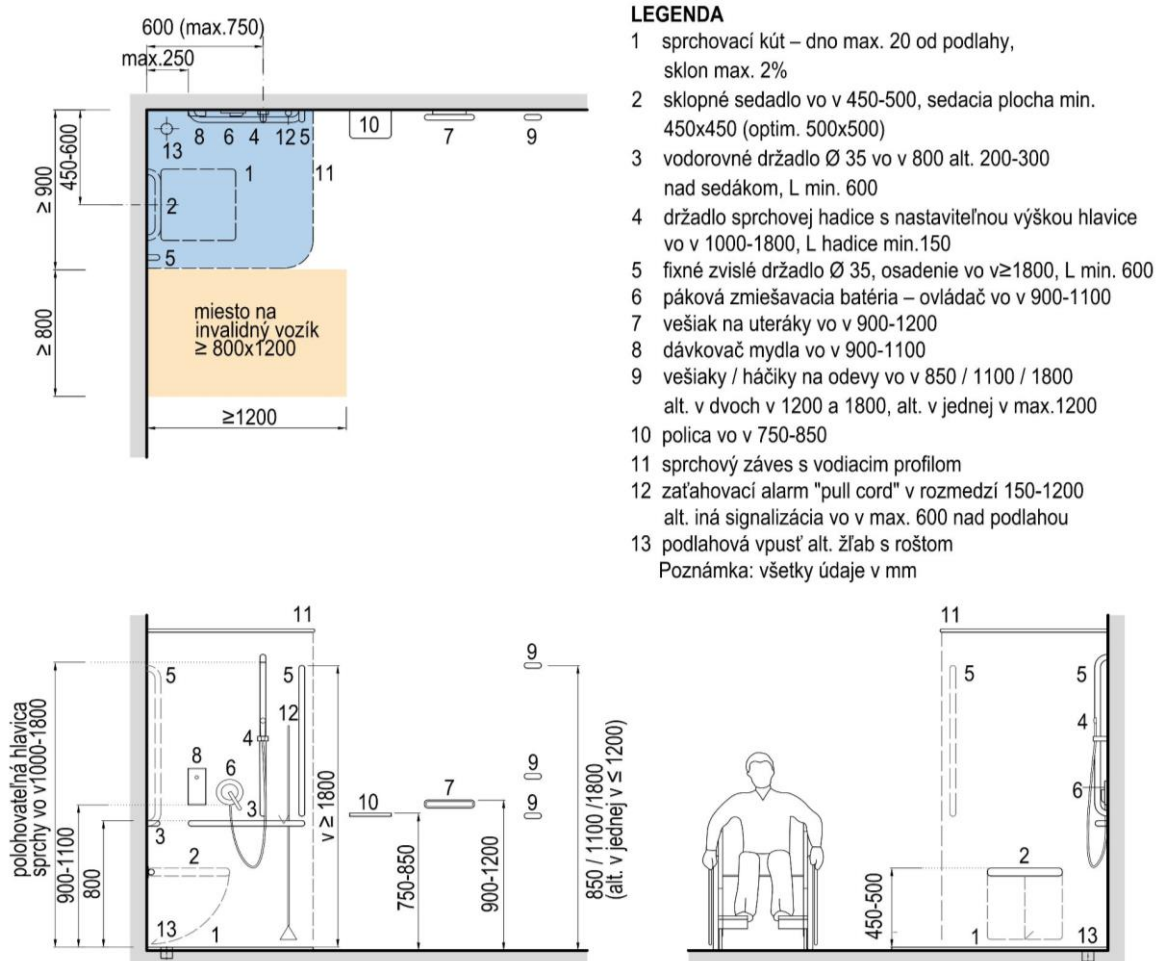
**M - os WC misy musí byť v novostavbe jednostranne osadená najmenej 600 mm od bočnej steny, pri zmene stavby je prípustné, aby bola os WC misy najmenej 450 mm od bočnej steny,**

**M – predná hrana WC misy musí byť vzdialená od osi umývadla najmenej 550 mm a od protiahlejšej steny najmenej 1200 mm**

**M – bezbariérový sprchovací kút je osadený tak, aby bola v novostavbe os WC misy vzdialená od bočnej steny najmenej 1400 mm, pri zmene stavby je prípustné, aby bola os WC misy vzdialená najmenej 1200 mm od bočnej steny.**



Obr. 14 - Minimálne pôdorysné rozmery hygienickej kabíny v novostavbe



Obr. 15 - Sprchovací kút: minimálne rozmery a nároky na výškové osadenie prvkov

## 2.2. Zariaďovacie predmety zdravotnej techniky

Požiadavky na zariaďovacie predmety zdravotnej techniky bezbariérovej hygienickej kabíny sú rovnaké ako požiadavky záchodovej kabíny, ktoré sú uvedené v bode 1.2. V hygienickej kabíne je navyše realizovaná bezbariérová sprcha, ktorá sa realizuje v úrovni podlahy.

**M - bezbariérový sprchovací kút musí byť odvodnený do podlahového vpustu alebo odtokového žlabu, pričom výškový rozdiel podlahy a dna sprchovacieho kúta alebo boxu je najviac 20 mm.**

O - na realizáciu bezbariérovej sprchy je použitá nízka sprchová vanička, ktorá má okraj vo výške najviac 20 mm nad podlahou,

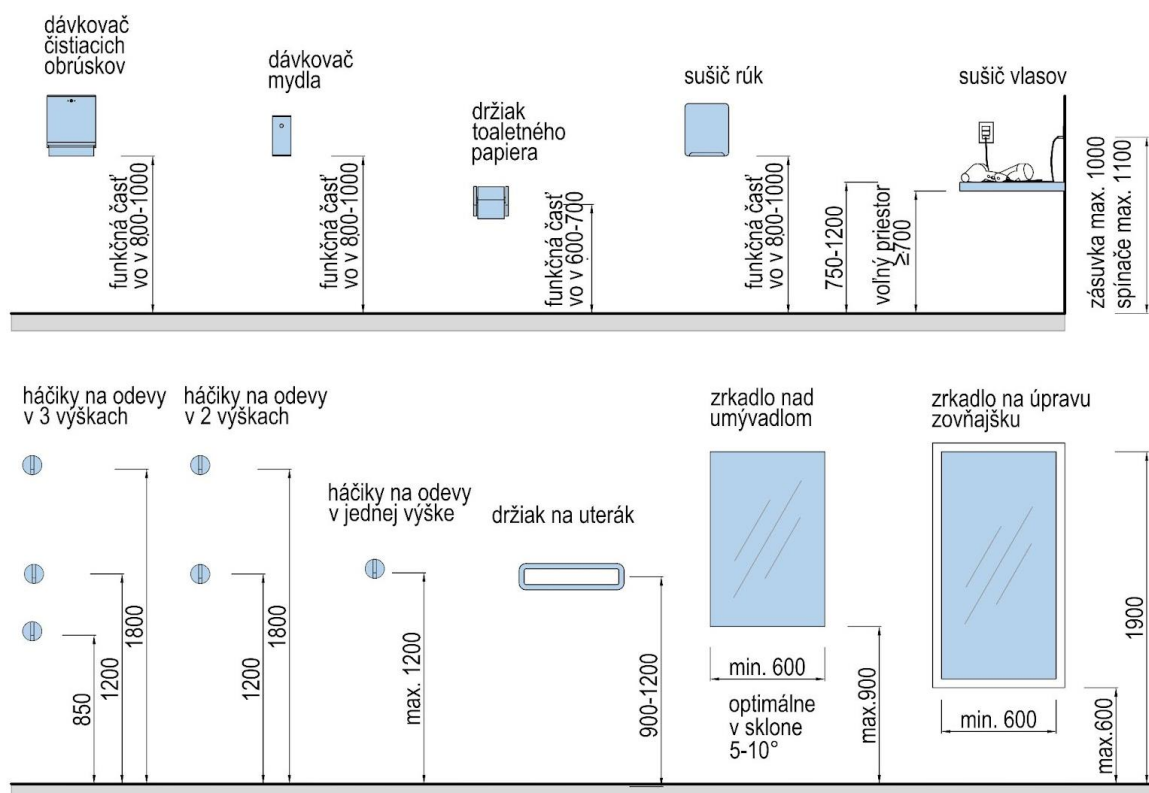
### 2.3. Držadlá, ovládacie prvky a doplnky

Požiadavky na osadenie držadiel a doplnkov pri WC mise a umývadle sú rovnaké ako požiadavky, ktoré sú uvedené v bode 1.3. V hygienickej kabíne je navyše realizovaná bezbariérová sprcha, pri ktorej sú umiestnené tieto prvky:

**M - sklopné sedadlo alebo sprchovacia stolička je vo výške 450 mm až 500 mm nad podlahou,**

**M - ručná sprcha s pákovým ovládaním alebo s termostatickou batériou musí byť umiestnená v dosahu zo sedadla vo výške najviac 1100 mm nad podlahou,**

**M - držadlá v sprchovacom kúte sú osadené vo výške 800 mm (vodorovné držadlo) až 1800 mm (zvislé držadlo) tak, aby sa ich mohla pridržať sediaci aj stojaca osoba.**



Obr. 16 - Doplnkové prvky: rozmerové požiadavky a nároky na výškové osadenie

### 3. Spoločné šatne vo verejných budovách (bunkové šatne)

Spoločné šatne sa navrhujú najmä v športových zariadeniach, v ktorých sa vykonávajú kolektívne športy, alebo na pracoviskách.

Odporúčané štandardy zohľadňujú navrhovanie šatní pre všetkých ľudí v zmysle univerzálneho navrhovania, teda bez vytvárania osobitných šatní pre ľudí so ZP, osobitné šatne pre užívateľov so ZP sú prípustné iba pri rekonštrukciách budov.

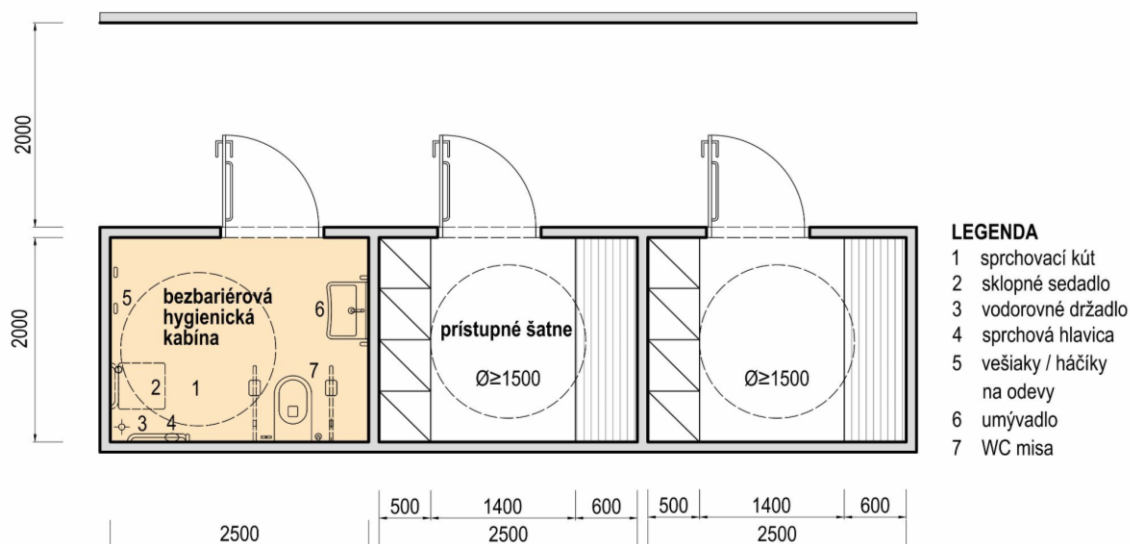
#### 3.1. Základné priestorové požiadavky

**M** - vybavenie / nábytok v spoločnej šatni musí byť usporiadaný tak, aby bola dodržaná voľná podlahová plocha  $\varnothing$  1500 mm pred odkladacími skrinkami a lavicou na prezliekanie,

**M** - dvere do spoločnej šatne musia byť široké najmenej 800 mm a musia sa otvárať smerom von z priestoru; v odôvodnených prípadoch môžu byť na šatni osadené posuvné dvere,

**M** – ovládacie prvky a mechanizmy (zámky, elektrické zásuvky...) sú osadené vo výške od 500 mm do 1200 mm

**O** – dvere spoločnej šatne športového zariadenia sú široké najmenej 1100 mm, kvôli širšiemu rázvoru kolies športového vozíka (obr. 18)



Obr. 17 - Bezbariérová hygienická kabína v úseku prístupných šatní delených pre mužov a ženy, vhodné ako šatne pre zamestnancov, alebo ako dodatočne vybudované šatne pre osoby so zdravotným postihnutím pri zmenách stavieb



Obr. 18 - Rázvor kolies športového vozíka je cca 1000 mm

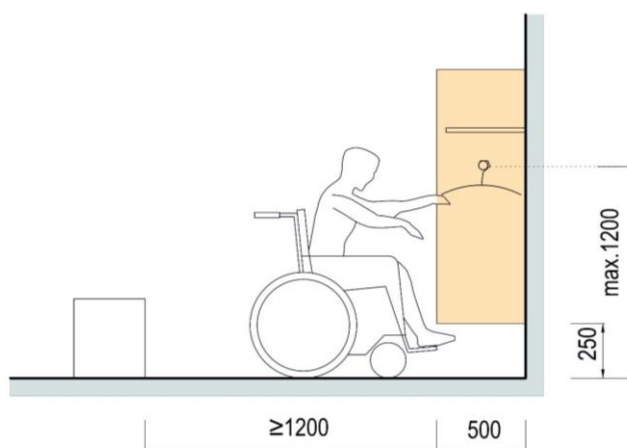
### 3.2 Vybavenie spoločnej (bunkovej) šatne

**M** – ak sú v spoločnej šatni uzamykateľné odkladacie skrinky, z celkového počtu je najmenej 5 % skriniek, najmenej však 2 skrinky zväčšené, s vnútornou šírkou najmenej 500 mm a s vešiakovou tyčou / hákmi na šaty vo výške najviac 1200 mm,

**M** – ak sú v spoločnej šatni vešiaky / háky na zavesenie šatstva, musia byť umiestnené v dvoch výškach, pričom vešiaky v nižšej polohe sú vo výške najviac 1200 mm,

**M** – v spoločnej šatni je najmenej jedna samostatná lavica na prezliekanie s dĺžkou najmenej 1600 mm a hĺbkou najmenej 500 mm, s výškou sedacej plochy 450 mm až 500 mm.

**O** – štítok s označením účelu miestnosti je prevedený reliéfnou latinkou a Braillovým písmom, štítok je umiestnený na stene vedľa zárubne na strane dverovej kľučky.



Obr. 19 - Zväčšená odkladacia skrinka v priestore spoločných šatní

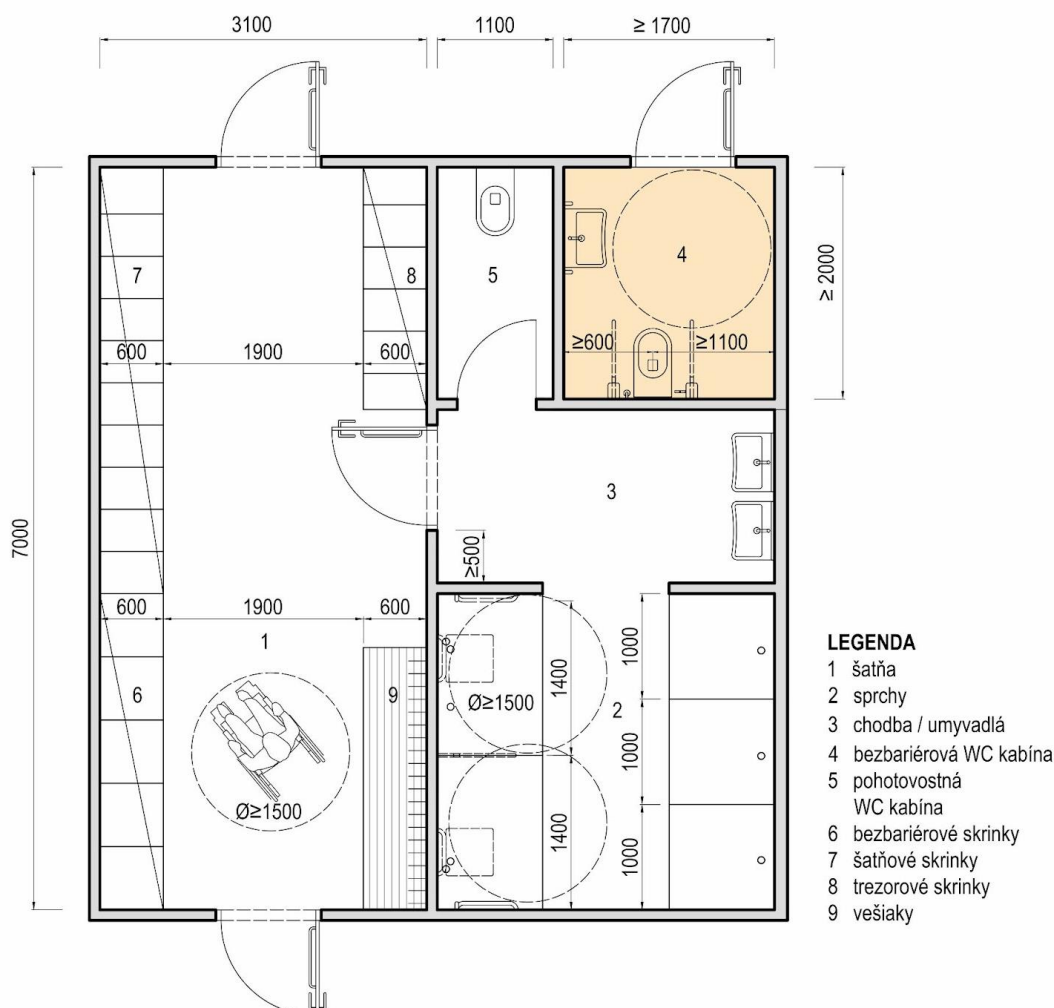


**M – umyváreň pri spoločnej šatni musí byť bezbariérová užívateľná, tomu je potrebné prispôbiť šírky dverných otvorov a manévrovacie plochy  $\varnothing$  1500 mm**

**M – dizajn najmenej jedného umývadla umožňuje zasunutie kolien pod umývadlo, voľný priestor pod umývadlom je vysoký najmenej 650 mm nad podlahou a hlboký najmenej 300 mm**

**M – v umývárni je najmenej jeden bezbariérový sprchovací kút s pôdorysným rozmerom najmenej 1400 mm x 1400 mm, ktorý je odvodnený do podlahového vpustu alebo odtokového žľabu, pričom výškový rozdiel podlahy a dna sprchovacieho kúta je najviac 20 mm.**

**O – sprchy sú realizované ako sprchovacia stena bez pevných deliacich priečok, vizuálne oddelenie spŕch je dosiahnuté montovanými deliacimi priečkami z vodeodolného materiálu**



*Obr. 20 – Prístupná spoločná (bunková) šatňa pre 20 športovcov s bezbariérovou prístupnou hygienou, pričom bezbariérová záchodová kabína ústi do tzv. čistej chodby športového zariadenia a je spoločná pre viaceré šatne*

## 4. Zväčšené prezliekacie a skúšobné kabíny

Prezliekacie kabíny sa realizujú najmä v bazénových športových zariadeniach a skúšobné kabíny v obchodných prevádzkach. **Zväčšené prezliekacie kabíny zodpovedajú požiadavkám bezbariérového užívania a môžu slúžiť aj ako rodinné kabíny.**

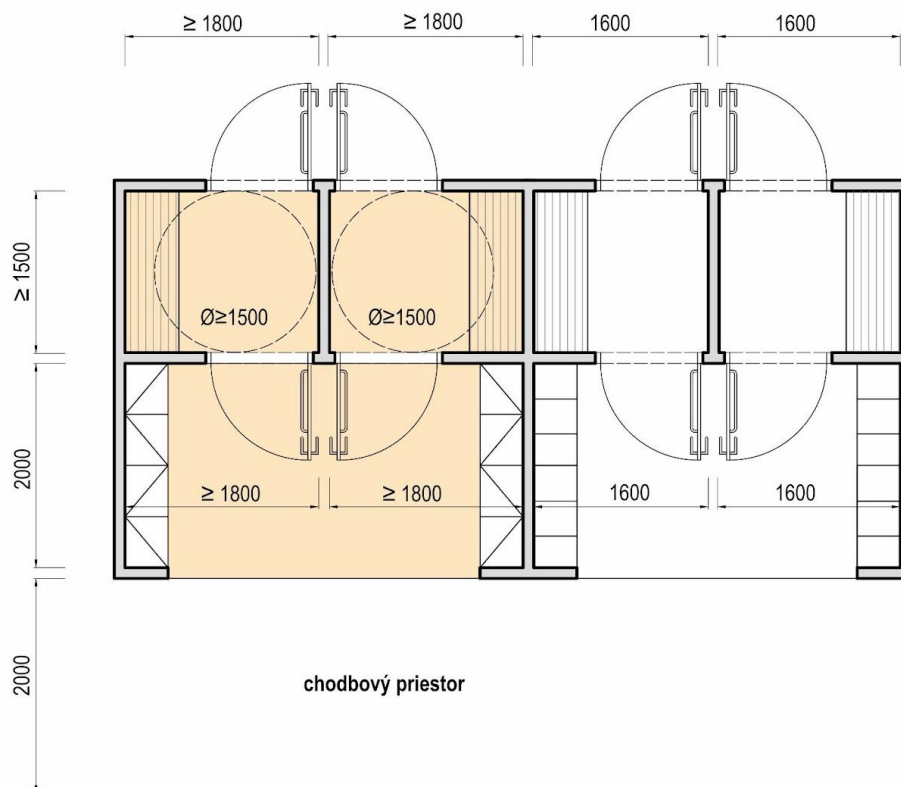
### 4.1 Základné priestorové požiadavky

**M** – z celkového počtu kabín na prezliekanie musí byť najmenej 5 % zväčšených kabín, najmenej však jedna kabína s rozmermi najmenej 1500 mm x 1800 mm,

**M** - dvere zväčšenej prezliekacej / skúšobnej kabíny musia byť široké najmenej 800 mm a musia sa otvárať smerom von z priestoru; v odôvodnených prípadoch môžu byť na kabíne osadené posuvné dvere, kľučka dverí musí byť odsadená od rohu miestnosti alebo od zabudovanej skrinky najmenej 500 mm,

**M** - dvere kabíny sú dostatočne vnímateľné pomocou farebného kontrastu

**O** - Dvere bezbariérovej kabíny sú široké najmenej 900 mm a musia sa otvárať smerom von z priestoru; v odôvodnených prípadoch môžu byť na kabíne osadené posuvné dvere.



Obr. 21 – Príklad riešenia zväčšenej prezliekacej kabíny v šatni bazénového zariadenia

## 4.2. Vybavenie prezliekacích a skúšobných kabín

**M** - zámok dverí musí byť v prípade núdze odomykateľný aj z vonkajšej strany,

**M** – vešiaky / háky na zavesenie šatstva, musia byť umiestnené v dvoch výškach, pričom vešiaky v nižšej polohe sú vo výške najviac 1200 mm,

**M** – lavica na prezliekanie je dlhá najmenej 1500 mm, hlboká najmenej 500 mm, s výškou sedacej plochy 450 mm až 500 mm,

**M** - na dverách kabíny je z vnútornej strany osadené vodorovné držadlo vo výške 700 mm nad podlahou,

**O** – zrkadlo na úpravu zovňajšku je osadené vo výške od 600 mm – 1800 mm nad podlahou

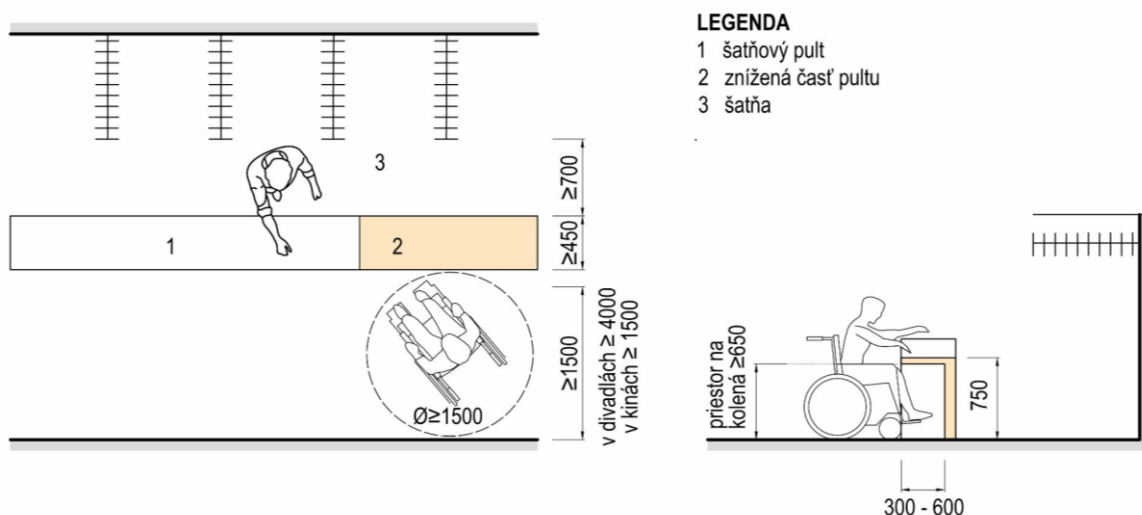
## 5. Šatne s obsluhou pri zhromažďovacích priestoroch

**M** – Pred pultom šatne musí byť dodržaná voľná plocha na manévrovanie s vozíkom, ktorá nezasahuje do okolitej komunikácie, s priemerom 1500 mm,

**M** – aspoň časť šatňového pultu musí byť znížená na výšku najviac 750 mm.

**M** - pult šatne je dobre vnímateľný pomocou farebného alebo hmotového kontrastu,

**O** - na pulte vešiakovkej šatne je k dispozícii prenosná indukčná slučka



Obr. 22 – Riešenie šatňového pultu vešiakovkej šatne s obsluhou